



Version 3

Installationshandbuch

für

Windows



*Eine leicht bedienbare Oberfläche für Z88[®]
für alle Windows- (32- und 64-bit),
für Linux- (64-bit) und Mac OS-X Computer*

*Diese Freeware-Version ist geistiges Eigentum des
Lehrstuhls für Konstruktionslehre und CAD der
Universität Bayreuth, herausgegeben von Univ. Prof.
Dr.-Ing. Frank Rieg*

unter der Mithilfe von:

*Dr.-Ing. Bettina Alber-Laukant,
Dipl. Wirtsch.-Ing. Reinhard Hackenschmidt,
Dipl.-Ing. Daniel Billenstein, Kevin Deese, M.Sc.,
Christian Dinkel, M.Sc., Pascal Diwisch, M.Sc.,
Michael Frisch, M.Sc., Christian Glenk, M.Sc.,
Dipl.-Ing. Daniel Goller, Stefan Hautsch, M.Sc.,
Dipl.-Ing. C. Kleinschrodt, Dipl.-Ing. Florian Nützel,
Frank Rudolph, M.Sc., Dipl.-Ing. Felix Viebahn,
Dipl.-Ing. Markus Zimmermann,
Dipl.-Math. Martin Neidnicht, Dr.-Ing. Bernd Roith,
Dr.-Ing. Alexander Troll, Dr.-Ing. Christoph Wehmann,
Dr.-Ing. Jochen Zapf, Dr.-Ing. Martin Zimmermann*

*Alle Rechte bleiben beim Verfasser
Version 3 März 2015*

INSTALLATION

⚠ Bitte installieren und benutzen Sie das Programm entweder als Administrator oder als normaler Benutzer. **BITTE NICHT ZWISCHEN DEN KONTEN WECHSELN!** Wenn Sie als Administrator installieren und als Benutzer das Programm verwenden, kann es Probleme mit den Zugriffsrechten der Benutzerkontensteuerung geben! Anzeichen hierfür: Pfade des Optionsmenüs lassen sich nicht einstellen, es kommt die Fehlermeldung "Das Programm hat einen Fehler festgestellt und muss beendet werden".

Die Installation unter Windows wird durch einen *Microsoft® Installer (MSI)* gesteuert. Folgende Versionen sind verfügbar:

32-bit Windows **Z88AuroraV3_32_de.msi**

64-bit Windows **Z88AuroraV3_64_de.msi**

Das jeweilige Installationsmenü führt Sie durch die Installation (*Abbildung 1*). Das Standardinstallationsverzeichnis befindet sich auf „C:\Z88auroraV3“.

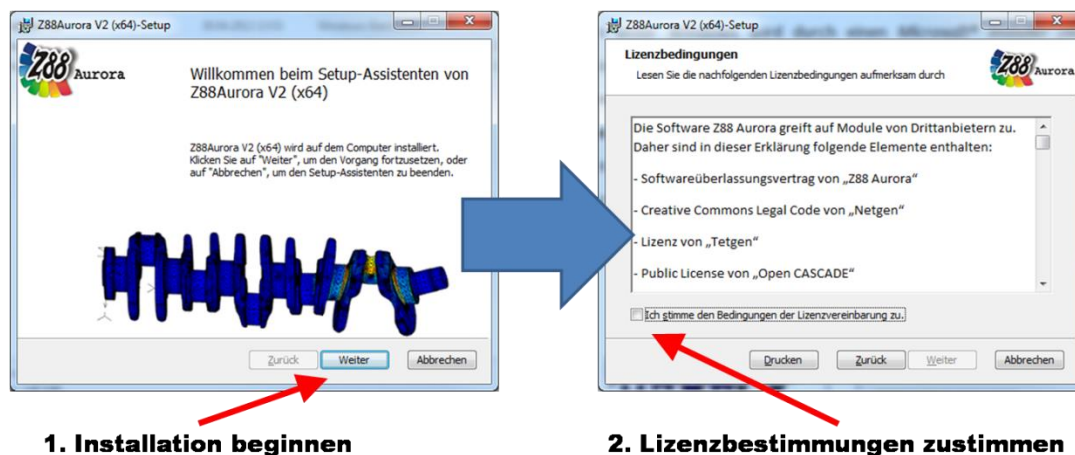


Abbildung 1: Installation starten

Sie können diese Einstellung anpassen, indem Sie beim entsprechenden Installationsdialog Ihr gewünschtes Verzeichnis wählen (Abbildung 2).

⚠ Beachten Sie jedoch bitte, dass das jeweilige Installationsverzeichnis keine Leerzeichen und Umlaute enthalten darf!

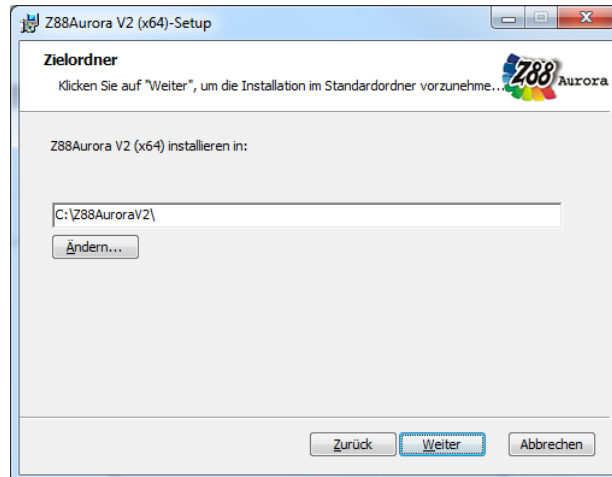
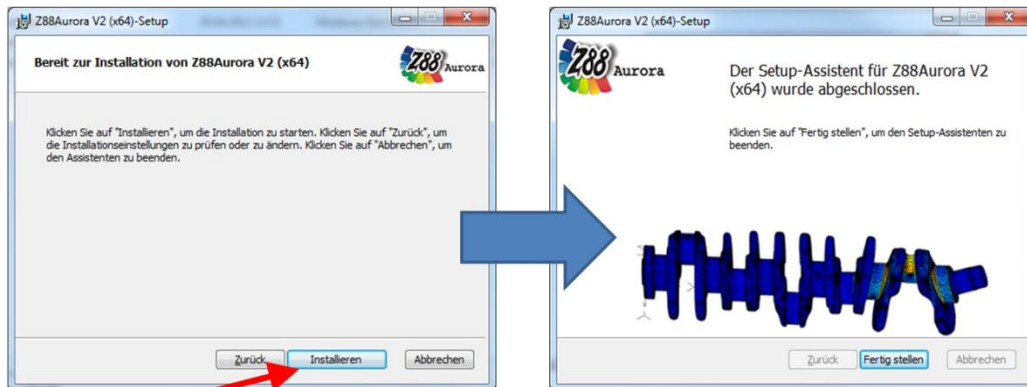


Abbildung 2: Benutzerdefinierte Installation


Wählen Sie schließlich „Installieren“, um die Installation abzuschließen (Abbildung 3).



3. Installation starten

Abbildung 3: Installieren und Installation abschließen

ERSTER START VON Z88 AURORA

Zum Starten von Z88Aurora wählen Sie entweder das Desktopicon  „Z88Aurora V3“ oder öffnen das Programm im Startmenü „Z88Aurora V3“ → „Z88Aurora V3“. Wenn Sie die Desktop- und Startmenüeinträge nicht mit installiert haben, können Sie das Programm über den Windows-Explorer aufrufen:

„[gewähltes Installationsverzeichnis]\win\bin\z88aurora.exe“.

Um Z88Aurora besser auf Ihre Anforderungen anpassen zu können, werden Sie beim ersten Programmstart aufgefordert, die Verzeichnisse der Programme, die Sie für Z88Aurora einsetzen wollen, einzugeben.

Hierzu wird ein Dialog eingeblendet (*Abbildung 4*), in den Sie die jeweiligen Programme eintragen:

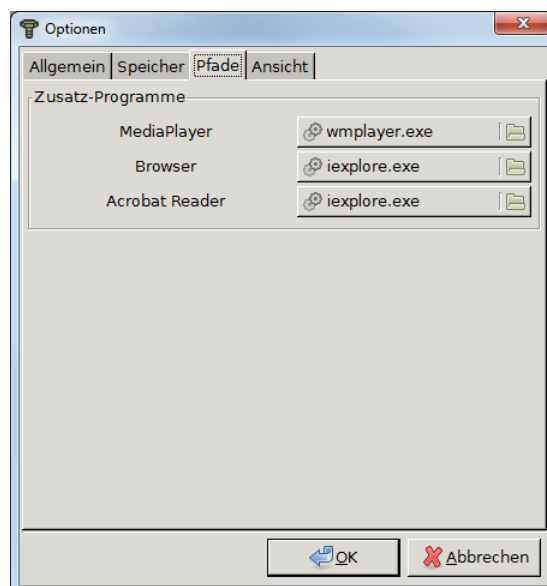


Abbildung 4: Einstellen der Pfade im Optionsmenü

Hinweis für 32-bit Windows:

Die voreingestellten Pfade müssen umgestellt werden auf „C:\Program Files\...“.

– **Media Player**

Auswahl des Media Players, mit welchem die Z88Aurora Anleitungsvideos abgespielt werden.

z. B. Windows Media Player;

Standardpfad „c:\Programme\Windows Media Player\wmpplayer.exe “

– **Browser**

Auswahl des Browsers, mit dem die Homepage und das Benutzerforum aus Z88Aurora aufgerufen werden sollen.

z. B. *Internet Explorer*; Standardpfad „*c:\Programme\Internet Explorer\iexplore.exe*“

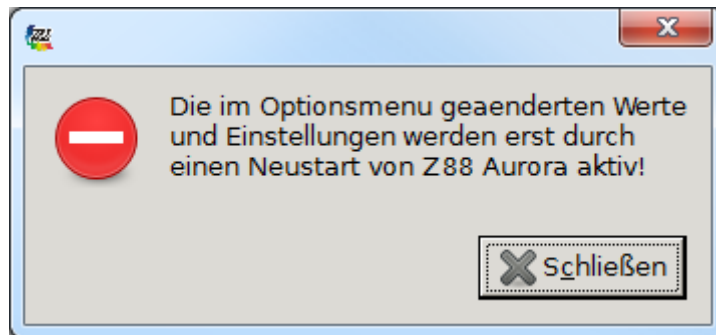
– **PDF-Reader**

Auswahl des PDF-Readers, mit dem die Z88Aurora Handbücher aufgerufen werden können.

z. B. *Adobe Acrobat Reader*;

Standardpfad „*c:\Programme\Adobe\Reader X.0\Reader\AcroRd32.exe*“

Die Hinweis-Box wird mit „*Schließen*“ beendet.



Danach können Sie Z88Aurora starten.