



Version 1.0c

für Mac OS X

(Snow Leopard)



*Eine leicht bedienbare Oberfläche für Z88[®]
für alle Windows- (32- und 64-bit),
für Linux- und Mac OS X-Computer (64-bit)*

*Diese Freeware-Version ist geistiges Eigentum
des Lehrstuhls für Konstruktionslehre und
CAD der Universität Bayreuth, herausgegeben
von Univ. Prof. Dr.-Ing. Frank Rieg*

unter der Mithilfe von:

*Dr.-Ing. Bettina Alber-Laukant, Dipl. Wirtsch.-Ing.
Reinhard Hackenschmidt, Dipl.-Math.
Martin Neidnicht, Dipl.-Ing. Florian Nützel,
Dr.-Ing. Bernd Roith, Dr.-Ing. Alexander Troll,
Dipl.-Ing. Christoph Wehmann, Dipl.-Ing.
Jochen Zapf, Dipl.-Ing. Markus Zimmermann,
Dr.-Ing. Martin Zimmermann*

*Alle Rechte bleiben beim Verfasser
Version 1.0c Februar 2012*



ist eine eingetragene Marke (Nr. 30 2009 064 238) von Univ.Prof. Dr.-Ing. Frank Rieg

WICHTIGER HINWEIS ZUR VERSION Z88AURORA V1C

(Nur wichtig, wenn Sie bereits eine frühere Version von Z88AuroraV1 auf Ihrem Computer haben)

Um Kollisionen mit früheren Z88Aurora Versionen zu vermeiden, werden mit diesem Installationskript ALLE DATEN innerhalb des \$HOME/z88aurorav1-Verzeichnisses (sowie die Z88Aurora Startskripte) ohne Rückfrage gelöscht, bevor die neue Version aufgespielt wird. Andere Daten bleiben unberührt.

Sollten Sie also wichtige Projektdaten innerhalb des \$HOME/z88aurorav1-Ordners gespeichert haben, so sichern Sie diese bitte in einem separaten Verzeichnis. Die Datensicherheit liegt hierbei in der Verantwortung des Benutzers. LSCAD übernimmt keinerlei Verantwortung für etwaigen Datenverlust.

Installieren Sie dieses Paket nur, wenn Sie diese Bedingungen akzeptieren.

INSTALLATION

Die Installation unter Mac OS-X wird durch ein Package (.pkg) gesteuert. Ferner wird ein GTK-Paket benötigt, welches Sie entpacken müssen, bevor sie Z88 Aurora installieren können. Sie benötigen folgende Dateien:

| | |
|--|-----------------------------|
| Z88 Aurora für Mac OS-X (10.6 Snow Leopard) | z88aurora_v1c_de.pkg |
| GTK+ für Z88 Aurora | gtk4z88.tar.gz |
| Flip4Mac | .wmv-Videoplayer |

1. GTK-Paket entpacken

Nachdem Sie das GTK+-Paket heruntergeladen haben, verschieben Sie es in Ihr Root-Verzeichnis. Durch einen Doppelklick im Finder wird das Verzeichnis *opt* entpackt.

Alternativ können Sie das Zip-Archiv auch manuell entpacken. Hierzu öffnen Sie ein Terminal. Dieses liegt im Finder unter *Gehe zu > Dienstprogramme > Terminal*.

Geben Sie dort `cd /` ein, um ins Root-Verzeichnis zu wechseln und `sudo tar -xvzf gtk4z88.tar.gz` und Ihr Passwort, um die Dateien zu extrahieren.

2. Z88 Aurora installieren

Öffnen Sie das heruntergeladene Paket durch einen Doppelklick. Ein Menü führt Sie durch die Installation. Das Installationsverzeichnis befindet sich in Ihrem User Verzeichnis unter *z88aurorav1/*.

3. Flip4Mac installieren

Um die Beispielvideos von Z88 Aurora auf einem Mac OS-X Rechner abspielen zu können, müssen Sie das Quicktime-Plugin Flip4Mac installieren. Dieses finden Sie z.B. auf der Microsoft®-Homepage unter:

<http://www.microsoft.com/windows/windowsmedia/player/wmcomponents.msp>

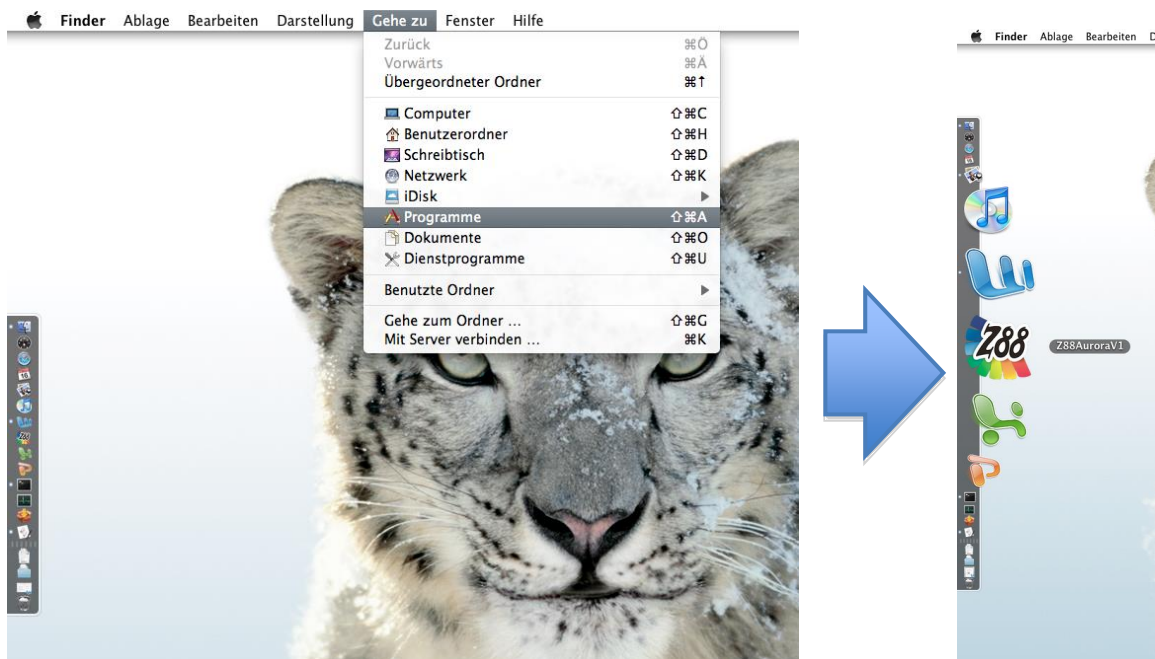
Laden Sie das Programm herunter und folgen Sie den Installationsanweisungen.

ERSTER START VON Z88 AURORA

Zum Starten von Z88 Aurora haben Sie zwei Möglichkeiten:

1. Öffnen Sie im Finder „Gehe zu“ > „Programme“ und Doppelklicken Sie **Z88AuroraV1.app**

Von dort aus können Sie die **App** auch per Drag-and-drop auch **ins Dock** ziehen.



2. Wenn Sie das Arbeiten mit der Konsole bevorzugen, öffnen Sie ein Terminal („Gehe zu“ > „Dienstprogramme“ > „Terminal“) und gebenden Befehl **aurorastart** ein.

BEDIENHINWEISE

Die Bedienung von Z88 Aurora unter Mac OS-X funktioniert im Wesentlichen wie bei Windows/Linux (vgl. Handbücher). Dennoch gibt es folgende Unterschiede:

- F-Tastenbelegung
- Tastaturkürzel
- Trackpad-Steuerung
- Mighty Mouse Steuerung
- Magic Mouse Steuerung
- Deinstallation

F-Tasten

Die Funktionstasten (F-Tasten) F1 bis F12 sind auf Mac OS-X Computern bestimmten Mac-Funktionen zugeordnet (Bildschirmhelligkeit, etc.). Damit Sie den vollen Funktionsumfang von Z88 Aurora benutzen können, müssen Sie unter *Systemeinstellungen > Tastatur > Reiter Tastatur* die Option „Die Tasten F1, F2 usw. als Standardtasten verwenden“ aktivieren (Abbildung 1).

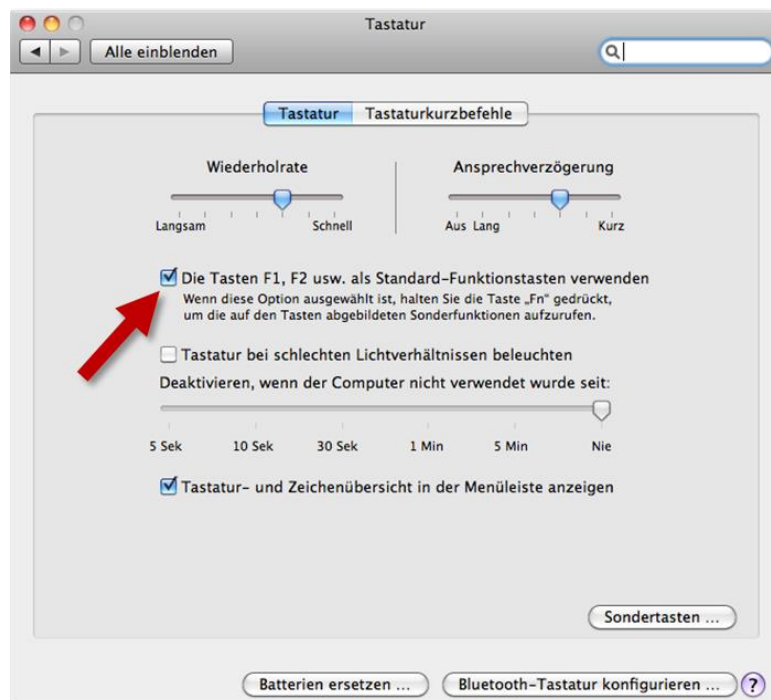


Abbildung 1: Aktivieren der Funktionstasten (Screenshot aus Mac OS-X Snow Leopard)

Folgende Tasten sind dann aktiv:

- F1 Schattiertes Modell
- F2 Oberflächennetz
- F3 Netzdarstellung
- F4 Picking-Ansicht
- F6 Picking-Menü
- F7 Abwählen

Tastenkürzel

Alle anderen Tastenkürzel aus Z88 Aurora (vgl. Benutzerhandbuch) wurden auf Grund des abweichenden Apple®-Tastaturlayouts deaktiviert.

Trackpad-Steuerung

Um Z88 Aurora auch auf Ihrem Macbook mit dem Trackpad bedienen zu können, müssen Sie unter *Systemeinstellungen* > *Trackpad* die nachstehenden Optionen aktivieren (Abbildung 2):

- Klick durch Tippen
- Bewegen
- Tippen (Sekundär)



Abbildung 2: Konfigurieren des Trackpads (Screenshot aus Mac OS-X Snow Leopard)

Nun können Sie das 3D Modell in Z88 Aurora wie folgt bewegen:

- Verschieben:
Mit einem Finger *Klicken* und *Halten*, um das Modell zu verschieben.
Wahlweise: mit einem Finger doppelt *Tippen* und *Halten*.
- Zoomen:
Mit zwei Fingern *langsam* nach oben oder unten *Ziehen* (wie beim Scrollen), um das FE-Modell heraus oder heran zu zoomen.
- Drehen:
Mit zwei Fingern das Trackpad anklicken und gedrückt halten.

Wenn Sie lieber mit einer Maus arbeiten wollen so funktioniert die Steuerung genauso, wie auf Windows/Linux Computern (vgl. Benutzerhandbuch).

Mighty Mouse Steuerung

Wenn Sie eine Apple Mighty Mouse haben, können Sie auch diese unter Z88 Aurora nutzen; hierzu müssen Sie unter *Systemeinstellungen > Maus* folgende Einstellungen treffen (Abbildung 3):

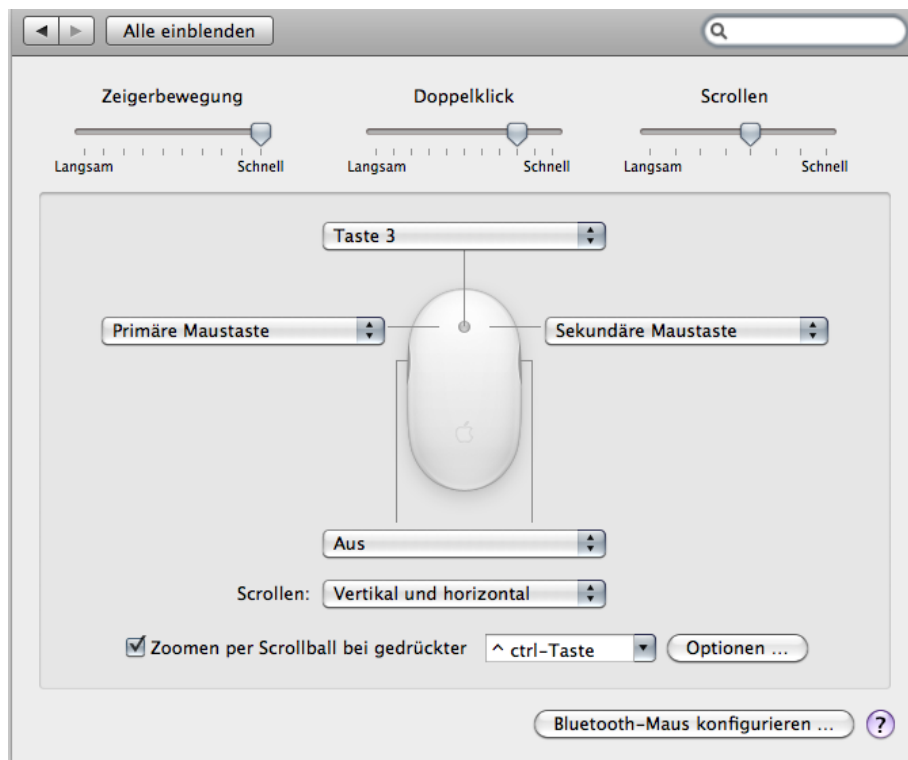


Abbildung 3: Konfigurieren der Mighty Mouse (Screenshot aus Mac OS-X Snow Leopard)

- Links: *Primäre Maustaste*
- Rechts: *Sekundäre Maustaste*
- Mitte: *Taste 3*

Nun können Sie Z88 Aurora wie folgt steuern:

- Links: *Verschieben*
- Rechts: *Rotieren*
- Mitte: *Zoomen (entweder mit dem Scroll Ball oder durch Klicken und Vor- und Zurück-schieben der Maus)*

Magic Mouse Steuerung

Wenn Sie eine Apple Magic Mouse besitzen, können Sie diese ebenfalls zur Steuerung von Z88 Aurora nutzen; hierzu müssen Sie unter *Systemeinstellungen > Maus* folgende Einstellungen treffen (Abbildung 4):

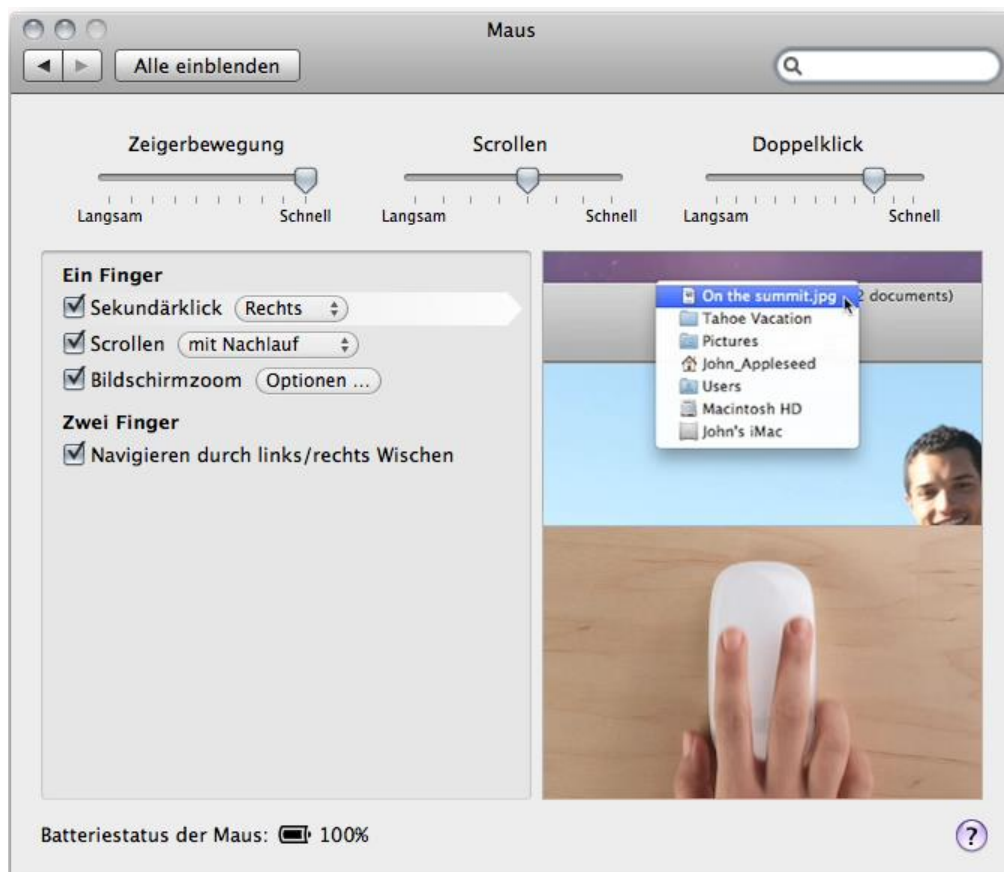


Abbildung 4: Konfigurieren der Magic Mouse (Screenshot aus Mac OS-X Snow Leopard)

- Sekundärklick aktivieren: *Rechts*
- Scrollen aktivieren („mit Nachlauf“- oder „ohne Nachlauf“-Option beliebig)

Nun können Sie Z88 Aurora wie folgt steuern:

- Links: *Verschieben*
- Rechts: *Rotieren*
- Mittig wischen mit einem Finger: *Zoomen*

Deinstallation

Die Deinstallation von Z88 Aurora erfolgt über das Terminal (*Gehe zu > Dienstprogramme > Terminal*). Geben Sie den Befehl `sudo uninstd88` und anschließend Ihr Administratorpasswort ein. Wenn Sie die App ins Dock gezogen haben, so müssen Sie diesen Link manuell entfernen, indem Sie das Icon in den Papierkorb ziehen.