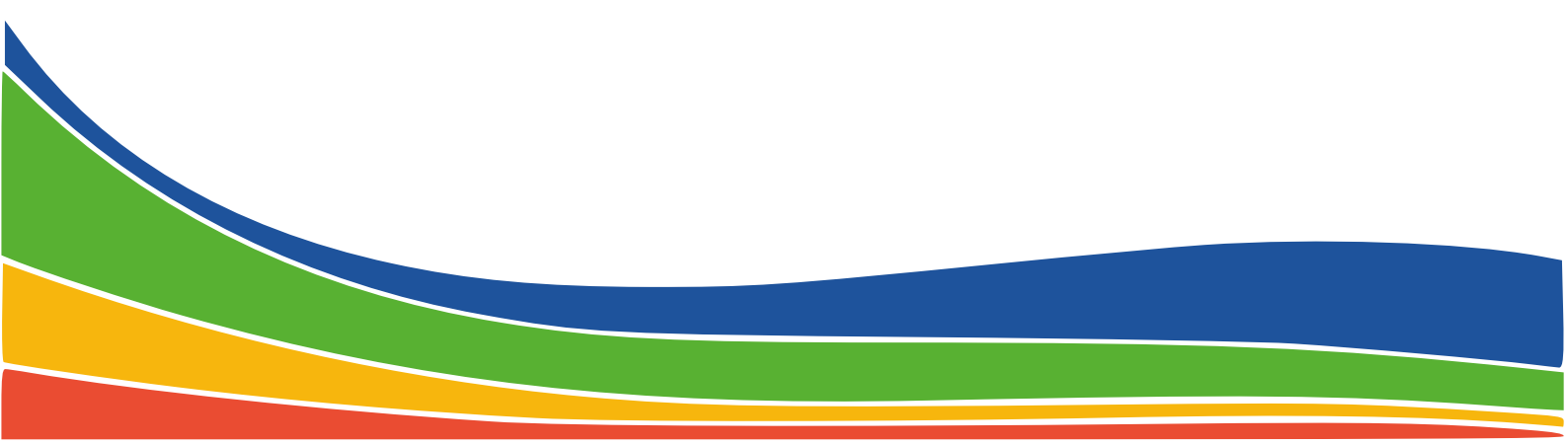




Installationshandbuch





*Ein Freeware Programm für die Topologieoptimierung mit
Prä- und Postprozessor in ANSI C und GTK+
für Windows 64-bit*

*Diese Freeware ist geistiges Eigentum des Lehrstuhls für
Konstruktionslehre und CAD der Universität Bayreuth,
herausgegeben von Univ. Prof. Dr.-Ing. Frank Rieg*

unter der Mithilfe von:

*Dr.-Ing. Bettina Alber-Laukant,
Dipl.-Wirtsch.-Ing. Reinhard Hackenschmidt,
Dipl.-Ing. Daniel Billenstein, Kevin Deese, M.Sc.,
Christian Dinkel, M.Sc., Pascal Diwisch, M.Sc.,
Dr.-Ing. Michael Frisch, Christian Glenk, M.Sc.,
Dipl.-Ing. Daniel Goller, Stefan Hautsch, M.Sc.,
Dipl.-Ing. Claudia Kleinschrodt, Dr.-Ing. Martin Neidnicht,
Dr.-Ing. Florian Nützel, Dr.-Ing. Andreas Dörnhöfer,
Maximilian Braun, M.Sc., Dipl.-Ing. Felix Viebahn,
Dr.-Ing. Christoph Wehmann, Dr.-Ing. Markus Zimmermann*

*Alle Rechte bleiben beim Verfasser
Version 1 April 2016*



ist eine eingetragene Marke (Nr. 30 2015 2261863) von Univ. Prof. Dr.-Ing. Frank Rieg

INSTALLATION

⚠ Bitte installieren und benutzen Sie das Programm entweder als Administrator oder als normaler Benutzer. **BITTE NICHT ZWISCHEN DEN KONTEN WECHSELN!** Wenn Sie es als Administrator installieren und dann als Benutzer verwenden, kann es Probleme mit den Zugriffsrechten der Benutzerkontensteuerung geben! Anzeichen hierfür: Pfade des Optionsmenüs lassen sich nicht einstellen, es kommt die Fehlermeldung "Das Programm hat einen Fehler festgestellt und muss beendet werden".

Die Installation unter Windows wird durch einen *Microsoft® Installer (MSI)* gesteuert.

Das jeweilige Installationsmenü führt Sie durch die Installation (*Abbildung 1*). Das Standardinstallationsverzeichnis ist „C:\Z88Arion“.

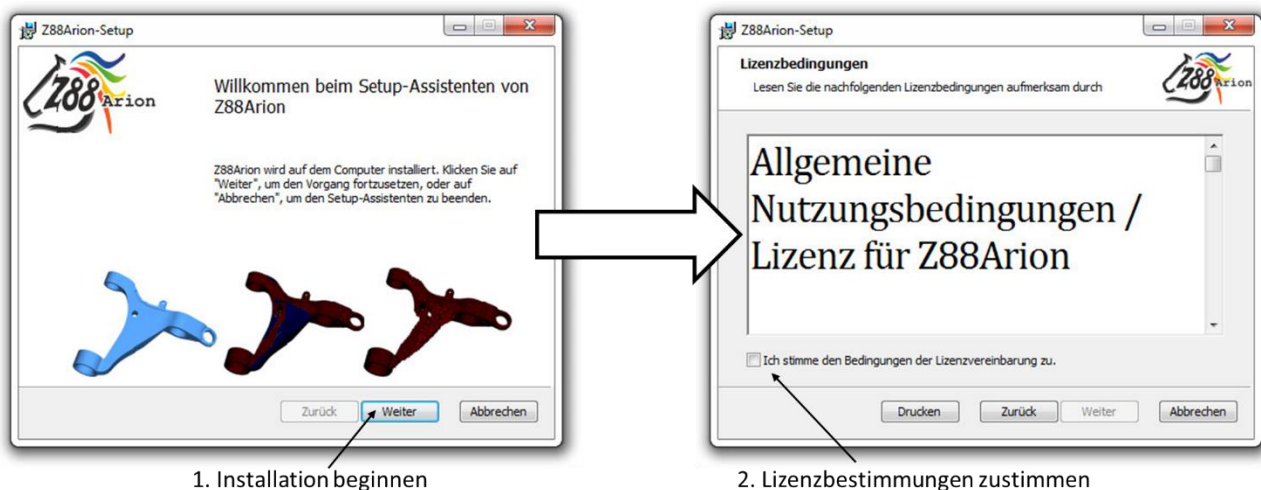


Abbildung 1: Installation starten

Sie können diese Einstellung anpassen, indem Sie beim entsprechenden Installationsdialog Ihr gewünschtes Verzeichnis wählen (*Abbildung 2*).

⚠ Beachten Sie jedoch bitte, dass das jeweilige Installationsverzeichnis keine Leerzeichen und Umlaute enthalten darf!

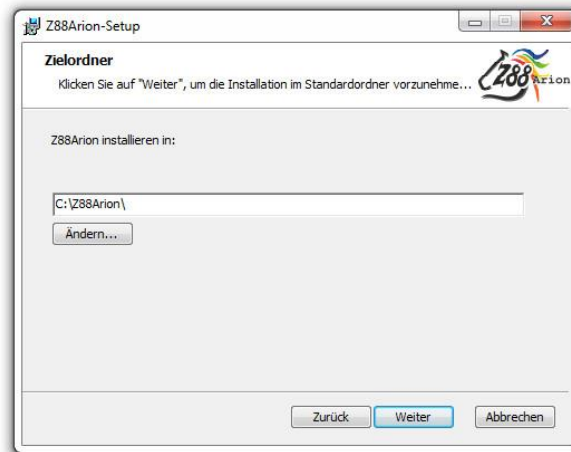


Abbildung 2: Benutzerdefinierte Installation

Wählen Sie schließlich „Installieren“, um die Installation abzuschließen (Abbildung 3).

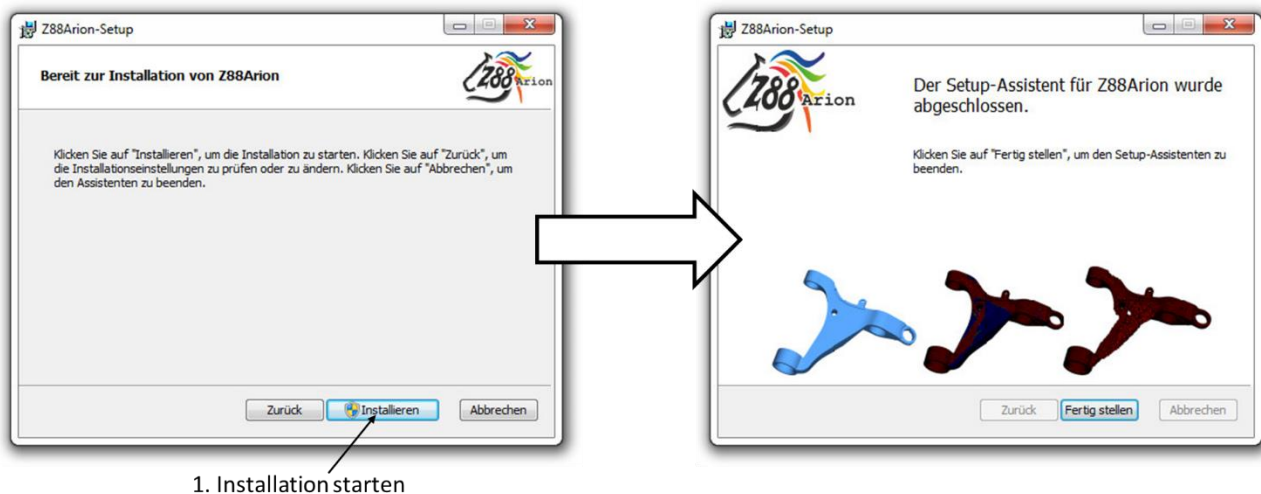



Abbildung 3: Installieren und Installation abschließen

ERSTER START VON Z88ARION

Zum Starten von Z88Arion wählen Sie entweder das Desktopicon  „Z88Arion“ oder öffnen das Programm im Startmenü „Z88Arion“→ „Z88Arion“. Wenn Sie die Desktop- und Startmenüeinträge nicht mit installiert haben, können Sie das Programm über den Windows-Explorer aufrufen:

„[gewähltes Installationsverzeichnis]\win\bin\z88arion.exe“.

Um Z88Arion besser auf Ihre Anforderungen anpassen zu können, werden Sie beim ersten Programmstart aufgefordert, die Verzeichnisse der Programme, die Sie für Z88Arion einsetzen wollen, einzugeben.

Hierzu wird ein Dialog eingeblendet (Abbildung 4), in den Sie die jeweiligen Programme eintragen:

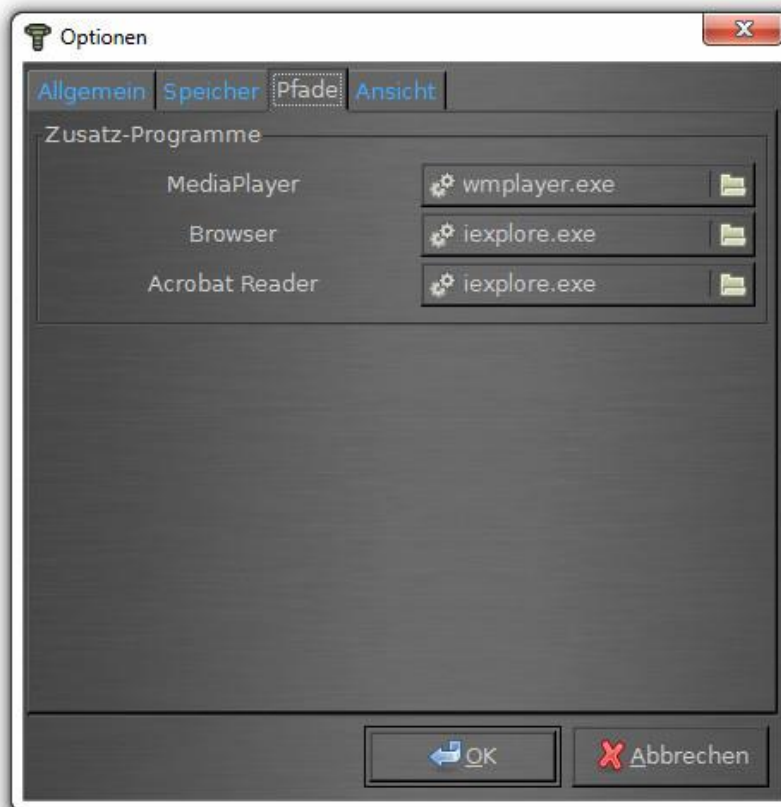


Abbildung 4: Einstellen der Pfade im Optionsmenü

– Media Player

Auswahl des Media Players, mit welchem die Z88Arion Anleitungsvideos abgespielt werden.

z. B. Windows Media Player;

Standardpfad „C:\Programme\Windows Media Player\wmpplayer.exe “

– **Browser**

Auswahl des Browsers, mit dem die Homepage und das Benutzerforum aus Z88Arion aufgerufen werden sollen.

z. B. Internet Explorer; Standardpfad „C:\Programme\Internet Explorer\iexplore.exe“

– **PDF-Reader**

Auswahl des PDF-Readers, mit dem die Z88Arion Handbücher aufgerufen werden können.

z. B. Adobe Acrobat Reader;

Standardpfad „C:\Programme\Adobe\Reader X.0\Reader\AcroRd32.exe“